

ONETOUCH[®] Delica[®] Plus

ВанТач Деліка Плюс
Ручка для проколювання
Інструкція із застосування



Ручку для проколювання OneTouch[®] Delica[®] Plus (ВанТач Деліка Плюс) використовують для взяття мікропроб крові за допомогою ланцетів OneTouch[®] Delica[®] (ВанТач Деліка) і ланцетів OneTouch[®] Delica[®] Plus (ВанТач Деліка Плюс), щоб самостійно контролювати рівень глюкози в крові.

Ручка для проколювання OneTouch[®] Delica[®] Plus (ВанТач Деліка Плюс) призначена для використання особами з діабетом.

Ручка для проколювання OneTouch[®] Delica[®] Plus (ВанТач Деліка Плюс) надає можливість у безпечний і простий спосіб отримати краплю капілярної крові з кінчика пальця.

Перед використанням виробу ознайомтеся з цією інструкцією із застосування.

Ручка для проколювання OneTouch[®] Delica[®] Plus (ВанТач Деліка Плюс) не містить матеріалів, необхідних для проведення тестування з альтернативних місць (AST), тому її не слід використовувати для отримання зразка крові з передпліччя або долоні.

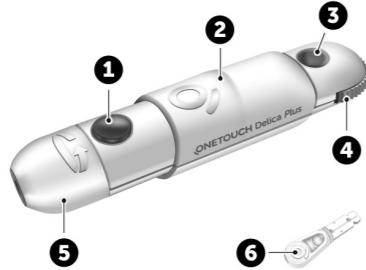
Виріб має 13 налаштувань глибини проколу. Вибране налаштування глибини має бути достатнім для отримання круглої краплі крові такого розміру, який дозволить отримати результат вимірювання рівня глюкози в крові за допомогою глюкометра. (Для отримання інформації про правильний розмір зразка крові див. посібник користувача, що постачається разом із вашим глюкометром.)

ПРИМІТКА. З ручкою для проколювання OneTouch[®] Delica[®] Plus (ВанТач Деліка Плюс) використовуються ланцети OneTouch[®] Delica[®] (ВанТач Деліка) або OneTouch[®] Delica[®] Plus (ВанТач Деліка Плюс). Використовуйте новий стерильний ланцет для проведення кожного тесту. У випадку повторного використання кінчик ланцета може затупитися або зігнути, що може спричинити пошкодження шкіри, утворення рубців і посилення болю.

⚠ОБЕРЕЖНО!

Тримайте ручку для проколювання в місці, недоступному для дітей. Ручка для проколювання, ковпачок, ланцети та захисні ковпачки ланцетів становлять небезпеку закурювання дихальних шляхів та задухи.

- 1 Кнопка спуску
- 2 Механізм зведення
- 3 Індикатор глибини проколу
- 4 Коліщатко регулювання глибини
- 5 Ковпачок ручки для проколювання
- 6 Захисний ковпачок ланцета



⚠ОБЕРЕЖНО!

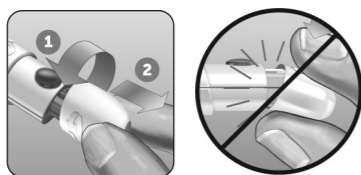
Щоб зменшити ймовірність інфікування:

- Перед отриманням зразка крові обов'язково промийте місце проколу водою з милом.
- Ніколи не користуйтеся одним ланцетом або ручкою для проколювання разом з іншими особами. Ці виробни призначені для використання лише одним пацієнтом.
- Кожного разу використовуйте новий, стерильний ланцет: ланцети призначені тільки для одноразового використання одним користувачем. **Не** використовуйте ланцети повторно.
- Тримайте свою ручку для проколювання в чистоті.
- **Не** використовуйте ланцети після кінцевого терміну придатності, зазначеного на упаковці ланцетів.

Підготовка ручки для проколювання

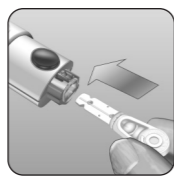
1. Зніміть ковпачок із ручки для проколювання

Для цього потрібно повернути ковпачок і зняти його з виробу.



2. Вставте стерильний ланцет у ручку для проколювання

Тримайте ланцет, як показано на малюнку, таким чином, щоб він увійшов в утримувач ланцета. Вставте ланцет у виріб до клацання, щоб він увійшов в утримувач ланцета і повністю став на місце.



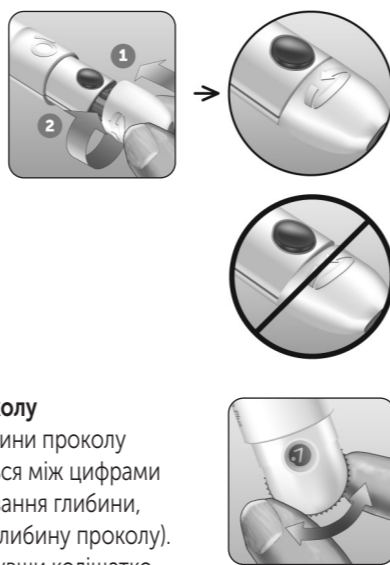
Поверніть захисний ковпачок ланцета на один повний оберт, щоб відділити ковпачок від ланцета. **Збережіть захисний ковпачок для подальшого вилучення та утилізації ланцета.** Див. Вилучення використаного ланцета.



3. Поверніть на місце ковпачок ручки для проколювання

Надіньте ковпачок на ручку та поверніть його, щоб зафіксувати.

Переконайтеся, що ковпачок встановлено, як показано на малюнку.



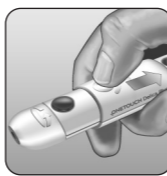
4. Відрегулюйте глибину проколу

Ручка має 13 налаштувань глибини проколу (кожна точка, яка відображається між цифрами від 1 до 7 на коліщатку регулювання глибини, указує на додаткову можливу глибину проколу). Відрегулюйте глибину, повернувши коліщатко регулювання. Менші цифри відповідають менш глибокому проколу й навпаки.

ПРИМІТКА. Спочатку спробуйте зробити неглибокий прокол, а потім збільшуйте глибину до такого рівня, що буде достатнім для отримання проби крові потрібного розміру (див. посібник користувача, що постачається разом з вашим глюкометром).

5. Зведіть ручку для проколювання

Відтягніть механізм зведення назад до звуку клацання. Якщо він не клацне, можливо, його вже було зведено, коли ви вставляли ланцет.



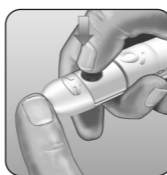
Узяття проби крові з кінчика пальця

Для кожного тесту обирайте інше місце проколу. Повторні проколи в одному й тому ж місці можуть викликати біль чи утворення мозолів.

Перед тестуванням вийміть руки та місце взяття проби теплою водою з милом. Сполосніть і ретельно висушіть руки. Забруднюючі речовини на шкірі можуть впливати на результати тестування.

1. Проколить кінчик пальця

Щільно притисніть ручку для проколювання до бокової поверхні кінчика пальця. Натисніть кнопку спуску. Відведіть ручку для проколювання від пальця.



2. Отримайте круглу краплю крові

Обережно стисніть і/або помасажуйте палець, щоб утворилася кругла крапля крові.



ПРИМІТКА. Якщо кров розмазується або крапля розтікається, **НЕ** використовуйте цю пробу. Протріть зону проколу сухою серветкою та обережно вичавіть іншу краплю крові або зробіть прокол в іншому місці.



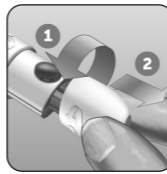
Нанесіть зразок крові

Нанесіть зразок крові, дотримуючись вказівок у посібнику користувача, що постачається разом з вашим глюкометром, щодо належного нанесення проби.

Вилучення використаного ланцета

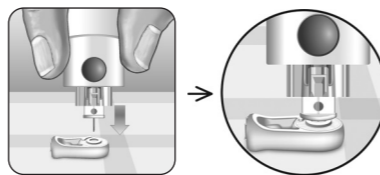
ПРИМІТКА. Ручка для проколювання має функцію виштовхування ланцета, тому вам не потрібно витягати використаний ланцет вручну.

1. Зніміть ковпачок із ручки для проколювання
Для цього потрібно повернути ковпачок і зняти його з виробу.



2. Закрийте відкритий кінчик ланцета захисним ковпачком

Перш ніж виймати ланцет, покладіть його захисний ковпачок на тверду поверхню, а потім втисніть кінчик ланцета у пазуку сторону ковпачка.



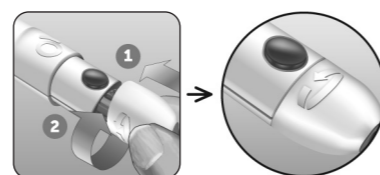
3. Виштовхніть ланцет із ручки

Спрямувавши ручку для проколювання вниз, зсуньте механізм зведення вперед, доки ланцет не вийде з ручки для проколювання. Якщо ланцет не вдається виштовхнути, зведіть механізм зведення і зсуньте його уперед, доки ланцет не вийде.



4. Поверніть на місце ковпачок ручки для проколювання

Поверніть на місце ковпачок ручки для проколювання; надіньте ковпачок на ручку і поверніть його, щоб зафіксувати.



Переконайтеся, що ковпачок встановлено, як показано на малюнку.



Після кожного застосування обережно утилізуйте використаний ланцет, щоб уникнути випадкових уколів ланцетом. Використані ланцети можуть вважатися у вашому регіоні біонебезпечними відходами. Дотримуйтеся порад вашого лікаря та вимог місцевого законодавства щодо правильної утилізації таких предметів.

Зберігання ручки для проколювання

Особливих вимог до зберігання немає. Зберігайте виріб у футлярі, що постачається разом із вашою системою.

Очищення ручки для проколювання та ковпачка

Щоб очистити ручку для проколювання і ковпачок, протріть їх м'якою тканиною, змоченою водним розчином м'якого миючого засобу.

Не занурюйте ручку для проколювання в рідину.

Для дезінфекції ручки і ковпачка приготуйте розчин з однієї частини побутового відбілювача та дев'яти частин води. Протріть ручку для проколювання м'якою тканиною, змоченою цим розчином. Занурте **тільки ковпачок** у цей розчин на 30 хв (min). Після дезінфекції короткочасно промийте водою та дайте обом предметам висохнути на повітрі.*

*Дотримуйтеся інструкцій виробника щодо використання та зберігання відбілювача.

НАШЕ ЗОБОВ'ЯЗАННЯ ПЕРЕД ВАМИ:

Нашою метою є надання вам якісних медичних виробів та професійного обслуговування клієнтів. Якщо ви не повністю задоволені виробом, виріб перестав працювати або має дефект, або якщо у вас виникли запитання щодо використання будь-якого продукту OneTouch[®] (ВанТач), зверніться до Служби Клієнтського сервісу. Консультативна лінія Лайфскан: 0 800 500 353 (ПН-ПТ, 09:00-18:00, безкоштовно по Україні). Якщо ви не можете зв'язатися зі службою Клієнтського сервісу, зверніться за порадою до свого медичного фахівця.

Визначення символів

Повний опис усіх використаних символів наведено в посібнику користувача, що постачається разом із вашою системою (глюкометром).



Застереження та попередження. Інформацію щодо безпеки дивіться в інструкції із застосування.



Дивіться інструкцію із застосування



Виробник



Код (номер) партії (лоту)



Виробник:
Asahi Polyslider Co., Ltd.
860-2 Misaki, Maniwa
Okayama 719-3226, Japan
Asahi Поліслайдер Ко., Лтд.
860-2 Місакі, Маніва
Окаяма 719-3226, Японія

Вироблено на заводі:
Пронікс В'єтнам Ко., Лтд.
Роад 12 Тань Тхуань Експерт
Процесінг Зоун Дістрікт 7,
Хо Ши Мін Сіті, В'єтнам
Pronics Vietnam Co., Ltd.
Road 12 Tan Thuan Export
Processing Zone District 7,
Ho Chi Minh City, Vietnam

OneTouch[®] (ВанТач):
AW 07196203B
Дата останнього перегляду: 04/2021
© 2018–2021 LifeScan IP Holdings, LLC
(ЛайфСкан АйПі Холдінгс, ТОВ)

